

## WP 1001-2017-EMECEP/LAB

### ¿El modelo neoliberal de Derecha produce trabajadores con productividad baja?

Mg. Econ. José-Manuel MARTIN CORONADO, ADIT<sup>1</sup>

#### 1.- Introducción.-

A nivel del conocimiento común, esta pregunta parece tener una respuesta cabalmente afirmativa. ¿Pero qué dicen las estadísticas al respecto? ¿Es un problema causal, uno de los resultados aleatorios del modelo o sólo una lamentable coincidencia? Definamos primero los elementos de evaluación, para luego buscar las cifras necesarias.

-1-

Tanto la opinión pública como economistas y abogados parecen coincidir en que el modelo neoliberal se implantó en el año 1993, con la nueva Constitución Política de dicho año, la cual definitivamente era más liberal que su predecesora de 1979. No obstante, dado que la doxa se adentrado mucho en estos temas, ya no queda claro si neoliberalismo es un liberalismo superior (más liberal que el clásico) o moderado (vale decir, menos liberal que el clásico). Pero lo cierto es que la crítica de la opinión pública hace referencia al más reciente tipo de modelo liberal que impera en la economía actual, llámesele como uno quiera.

---

<sup>1</sup> ADIT (Chartered Institute of Taxation, United Kingdom). Msc. Spanish & European Taxation. (C.E. Garrigues). Msc Ex. International Taxation (C.E. Garrigues). Tax Postgraduate studies UTC Leiden (NL). Econometrists (U. Rotterdam, UNI, INEI). Chief Economist at EMECEP Consulting and Econometrics Teacher.

## 2.- Revisión de la literatura.

Ahora bien, unas de las características criticadas de este modelo es la relación que tienen entre sí el capital y el trabajo. Dado que los orígenes del liberalismo son de protección del capital, pues es de esperar que ello implique un mantenimiento de esta relación.

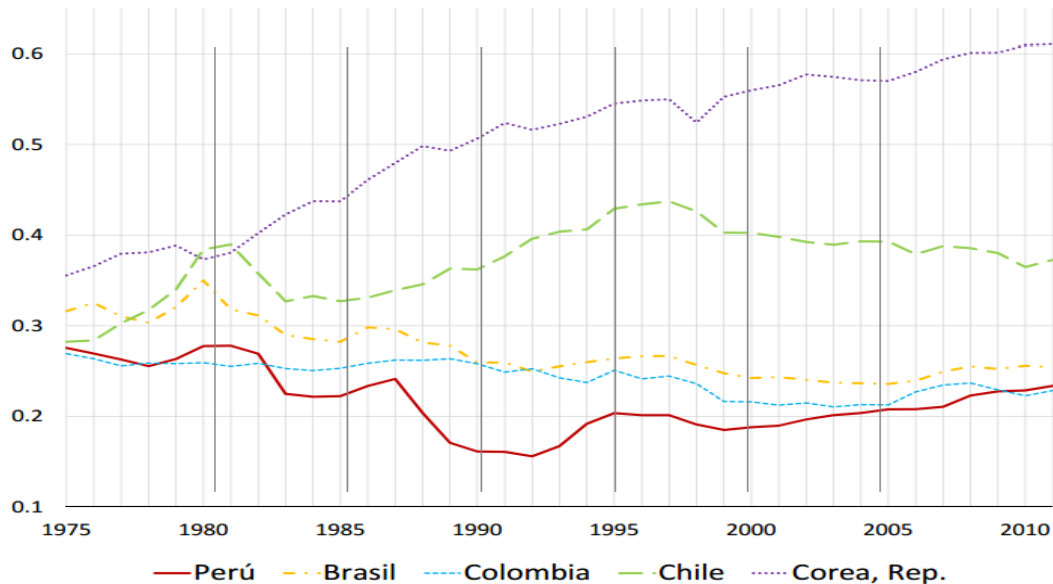
Muchos autores (Smith, Wacquant, Volscho, Harvey, Kotz, entre otros) afirman que el capital debe mantenerse libre de circular y asignarse donde sea más conveniente para quien lo tiene, y que la ubicación de los trabajadores es secundaria o posterior a la ubicación del capital. Aún más, entre ellos, se afirma que esta “liberalidad” genera trabajos más precarios y desocializadores, entre otros efectos.

-2-

Empero, el problema de estas deducciones lógicas es que ya se adentran en el mundo abstracto de la filosofía y de las ideas muchas veces subjetivas, por lo que no puede otorgarse suficiente validez objetiva a la misma.

Pues bien, a fin de evitar entrar en esa discusión, es posible plantear una evolución de la productividad peruana, poniendo como punto de quiebre el cambio en el modelo económico, denominado neoliberal y ver si realmente ha existido esta caída drástica de la misma. A continuación se presentan los siguientes datos y gráficos.

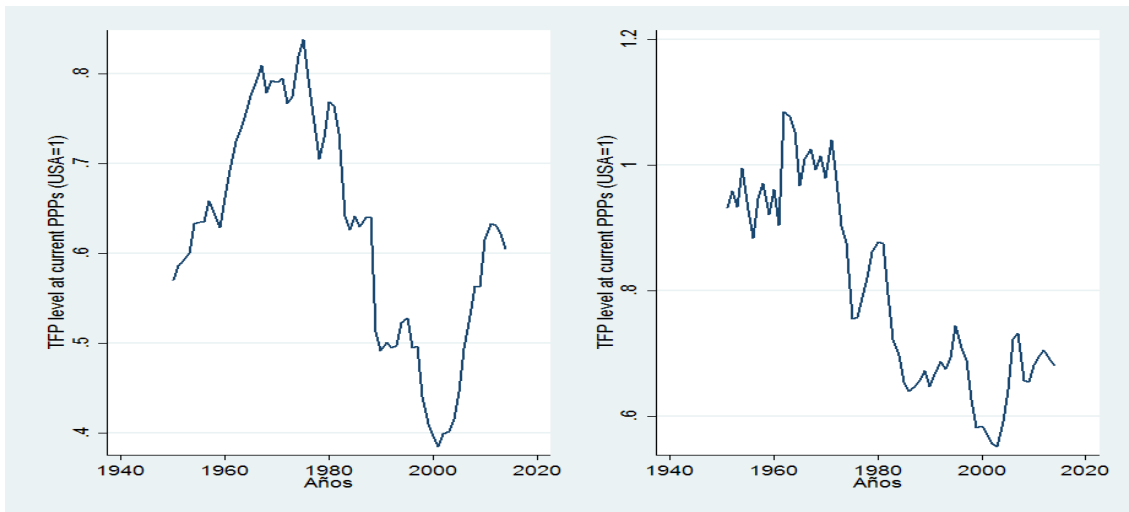
**Gráfico N° 1**  
**Evolución de la Brecha de PTF respecto a EE.UU en diversos países 1975-2010**



-3-

Fuente: Loayza (2016) Estimaciones del autor sobre la base de World Development Indicators (WDI) | Elaboración: Loayza (2016).

**Gráfico N° 2**  
**PTF Para Perú (izquierda) y Chile (Derecha).**



Fuente: Penn World Tables (2016)

Elaboración : EMECEP Consultoría

Gráfico N° 3.



-4-

Contrario a la opinión pública, los datos presentados de fuentes diversas, coinciden en que la productividad del Perú se encuentra mejor que en años anteriores. No obstante, la productividad durante los años 70 y 80 parece tener resultados divergentes. Por ejemplo, en el gráfico 1, si bien la productividad ha subido respecto a su peor caída en el año 1990, aún no recupera los niveles obtenidos en la década de los años 70. Así mismo, las estimaciones de las Penn World Tables coinciden con este enfoque, en el cual la productividad los años 70 era aún mayor, pero ahora puede verse que venía de una tendencia creciente de los años 40. Finalmente, en cuanto a las tasas de crecimiento de la productividad, no es en el 1993 cuando mejoró la productividad sino recién con las reformas de los años 2000 en adelante.

Estos datos sugieren que, efectivamente, el choque político-social de la mitad de los años 70, provocaron un cambio de rumbo hacia la baja de la

productividad total de los factores y un implicaron una mejora en la productividad del trabajo. No obstante, la Constitución de 1993, si bien logró implementar un cambio de rumbo al alza de la productividad, tampoco tuvieron un impacto suficiente o sostenible para recuperar el nivel de épocas pasadas. Recién en el año 2000, con las diversas reformas legales y constitucionales de dichos años, se puede apreciar un incremento de las productividades.

Sin perjuicio de lo anterior, estas estimaciones se basan en el residuo de Solow como modelo de crecimiento endógeno, por lo que son muy sensibles a las propiedades de la función de densidad de probabilidad del error estocástico, lo cual podría estar ocultando la verdadera evolución histórica de la productividad. Por estos motivos, a continuación se buscará desarrollar un cálculo más directo de la productividad marginal y/o media del trabajo sobre el PBI.

-5-

### El modelo

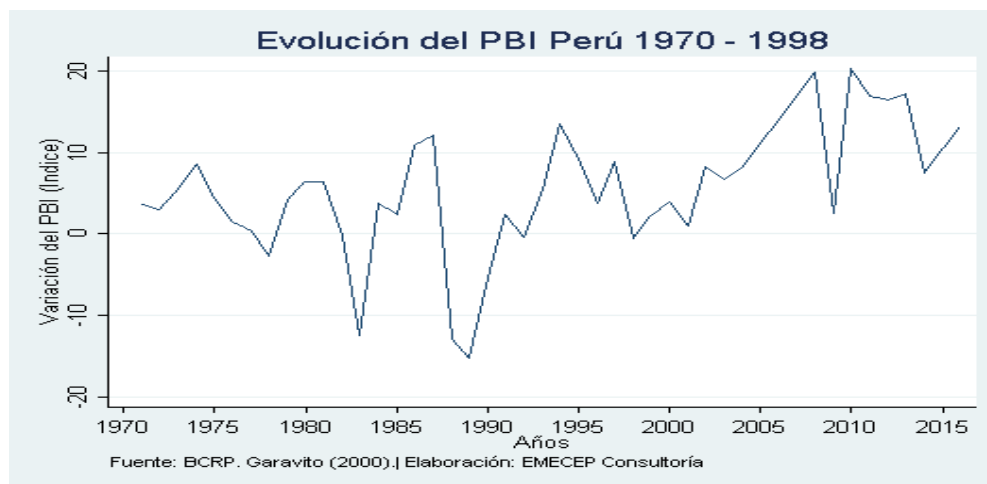
Para ello, se utiliza preliminarmente un estudio de hace 17 años (Garavito, 2000), el cual captura justamente la etapa que se desea evaluar, vale decir años 70 frente a años 90. Para calcular la productividad marginal del trabajo, se utilizaron los valores índice para el PBI real y el empleo (PEA Ocupada o Índice de Empleo)<sup>2</sup>, en derivadas tal que:  $PMgL = dy/dl^3$ .

<sup>2</sup> Fuente de datos. Garavito, 2000. Nota para el dato omitido del año 1971, se realizó una interpolación entre la PEA y la PEA ocupada de los años 1970 y 1972.

<sup>3</sup> Todos los datos han sido homogenizados a una base de 1974 = 100, que es la del estudio de base. No obstante, por simplicidad, los resultados de estas estimaciones de esta productividad marginal no han sufrido ninguna modificación adicional ni estimación econométrica, por tales razones, se recomienda interpretar su evolución

Los resultados se presentan a continuación. Primero para el PBI, obtenido directamente de la base de datos histórica del BCRP.

**Gráfico N° 4**



-6-

Luego, la evolución de la PEA ocupada y la Variación del Empleo, obtenidos del estudio de Garavito (2000) y del BCRP, el cual obtuvo su información a su vez del Ministerio de Trabajo y Empleo y el INEI.

**Gráfico N° 5**

más no sus valores específicos. Cabe precisar que los valores negativos de la productividad no necesariamente se encuentran referidos a años de caída en el PBI.

# EMECEP Consultoría

Estudio Martin Economistas – Consultorías Económicas y Pericias

[www.emecep-consultoria.com](http://www.emecep-consultoria.com)

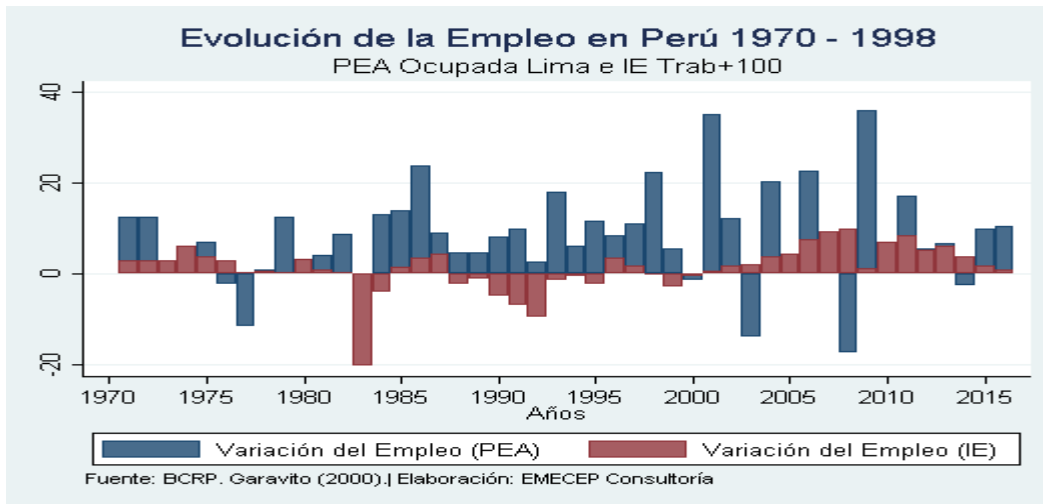
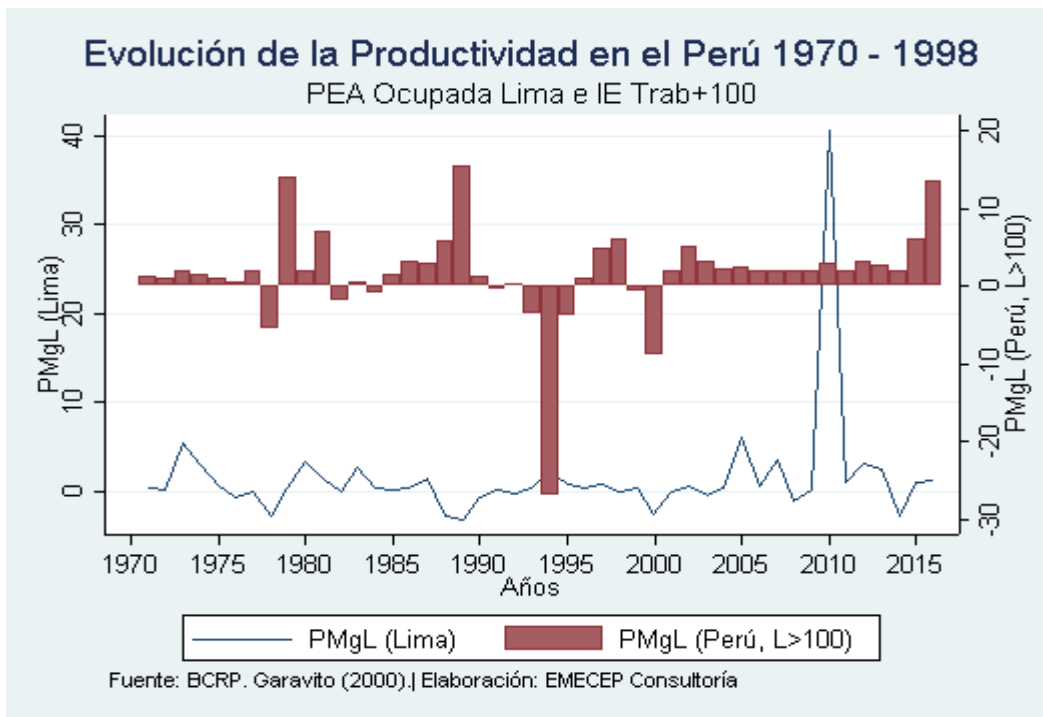


Gráfico N° 6



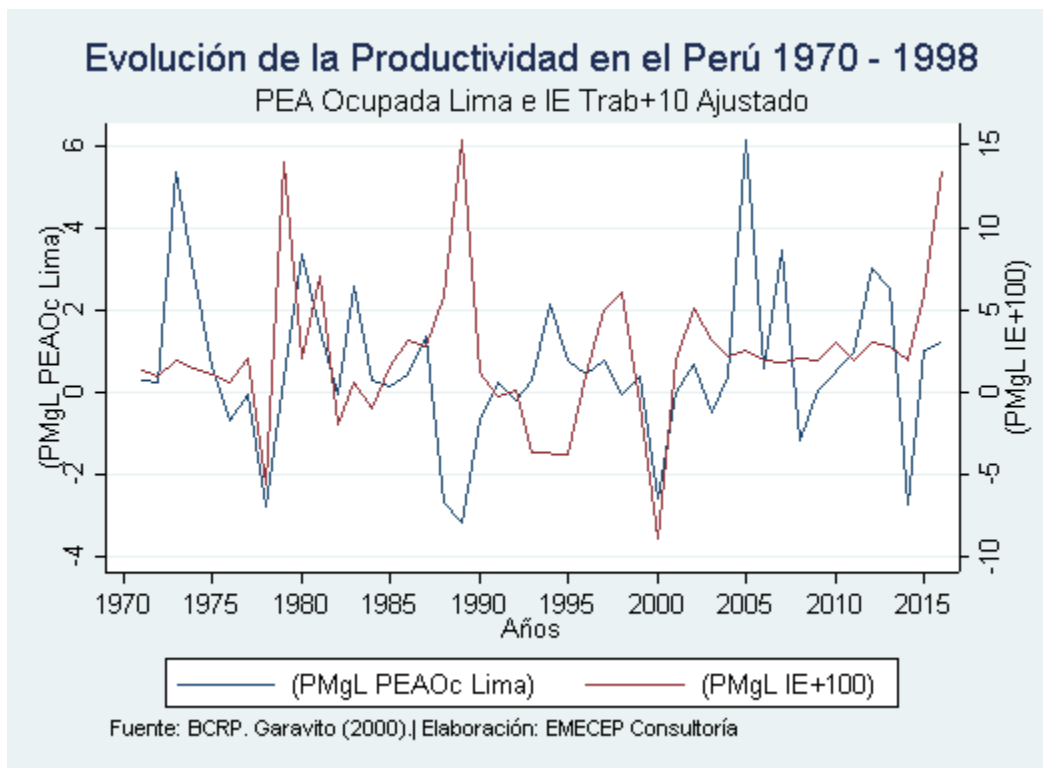
-7-

Cabe recordar que la PEA Ocupada se refiere a Lima Metropolitana e incluye desde microempresas hasta empresas grandes, por lo que es de esperar que tenga una dinámica diferente a la del total de empresas

grandes, incluso a pesar que muchas de estas últimas se encuentren en Lima.

A fin de observar de un modo más claro el gráfico anterior, se omitirá en los datos los años 1994 y 2010, en los cuales los choques bruscos en la recuperación del PBI y/o caída en el empleo hacen que se conviertan en años *outliers* que, si bien es importante recordarlos para el análisis, estorban una visualización más amigable de estos gráficos.

**Gráfico N° 7**



-8-

Los resultados estimados, con fuentes públicas y susceptibles de réplica, sugieren que la productividad en Lima Metropolitana (línea azul) subió



efímeramente en el año 1972-73 para luego bajar drásticamente desde 1973 hasta el año 1978. Con el cambio de gobierno y una nueva Constitución Política la productividad pareció recuperarse, pero nuevamente cayó progresivamente hasta el año 1987, año en el cual esta simplemente encontró otra crisis. Nuevamente, ahora con la Constitución de 1993, la productividad mostró un impulso de unos pocos años en el año 1994, con una nueva crisis en el año 2000, para luego estabilizarse en valores positivos durante buena parte de los años 2000. No obstante, en los últimos años, se estaría observando una nueva caída de la productividad laboral, en particular un choque a la baja en el año 2014 en Lima Metropolitana.

-9-

Por otro lado, la Productividad Marginal del Trabajo en empresas de 100 trabajadores a más, tuvo una evolución muy similar al total nacional hasta 1987. Luego de dicho año, el comportamiento productivo de la capital parece diferir de aquél de las grandes empresas. Sin embargo, ambos coinciden en observar una recuperación en el año 1994 y la siguiente crisis a fines de dicha década. Ahora bien, en la década de los años 2000 en adelante, la productividad marginal del trabajo de las empresas grandes parece estar estancada, empero, encontrando un crecimiento en los últimos dos años (2015-2016).

#### 4.- Conclusiones

En conclusión, a fin de resolver la pregunta si el modelo neoliberal de Derecha produce trabajadores con productividad baja, los datos estadísticos sugieren lo siguiente

- 1) Los modelos intervencionistas (1970-1989) destruyen la productividad generada en las épocas pasadas de una economía exportadora de recursos primarias.
- 2) Los modelos neoliberales (1993 y sus mejoras de los años 2000) por sí solos o inmediatamente no tienen suficiente fuerza para eliminar dicho efecto negativo en la productividad, ni se pueden resistir choques, crisis ni recesiones.
- 3) De ello, los datos sugieren que la productividad es altamente volátil, pero en promedio significativamente superior a la de fines de la década de los 80, pero no necesariamente superior a la etapa previa a 1970.
- 4) No obstante, la dinámica entre las dos mediciones de la productividad de este estudio sugieren que la productividad en Lima se ha vuelto muy volátil, mientras que las grandes empresas están logrando un estándar mínimo, el cual parece haber subido en los últimos 2 años.
- 5) Dado que la muestra para el caso de Lima Metropolitana es posiblemente más grande que aquella de las grandes empresas, esta inestabilidad en la productividad, puede estar generándose por la volatilidad inherente al mercado laboral limeño, el emprendimiento no duradero, las formalidades legales que afectan la contratación de trabajadores, entre otros, a nivel de empresas de menor tamaño.
- 6) Finalmente, puede afirmarse que el modelo neoliberal no produce trabajadores de productividad baja, pero sí con productividad de corto

-10-

plazo, que requiere reformas complementarias para que crezca sostenidamente.

### 5.- Referencias

Garavito, Cecilia (2000). Empleo y Desempleo: Un análisis de la elaboración de estadísticas. Documento de Trabajo 180, PUCP, Lima-Perú, Enero 2000. Obtenido de:

<http://files.pucp.edu.pe/departamento/economia/DDD180.pdf>

Harvey, David. Breve Historia del Neoliberalismo. Obtenido de:

[http://ffyl1.uncu.edu.ar/IMG/pdf/breve\\_historai.pdf](http://ffyl1.uncu.edu.ar/IMG/pdf/breve_historai.pdf)

Loayza, Norman (2016) . La productividad como clave del crecimiento y el desarrollo en el Perú y el mundo. Revista Estudios Económicos 31, p9-28, BCRP Junio 2016, Lima-Perú. Obtenido de:

<http://www.bcrp.gob.pe/docs/Publicaciones/Revista-Estudios-Economicos/31/ree-31-loayza.pdf>

Ostry, Jonathan et al. (2016). El neoliberalismo ¿Un espejismo? Revista Finanzas & Desarrollo, FMI, Washington, junio 2016. Obtenido de:

<https://www.imf.org/external/pubs/ft/fandd/spa/2016/06/pdf/ostry.pdf>

Penn World Tables (2016). <http://www.rug.nl/ggdc/productivity/pwt/>

BCRP. BCRP. Data. Estadísticas Anuales. Producto Bruto Interno . <https://estadisticas.bcrp.gob.pe/estadisticas/series/anuales/resultados/PM05000AA/html>

-11-